

Il Flogisto News

Organo d'informazione per gli aderenti al Movimento Nazionale Liberi Farmacisti

Registrazione Tribunale di Lecce n. 519 del 16 febbraio 1991

N. 30

Gennaio 2026

INDICE:

- 2026: gli studi clinici che cambieranno la medicina
 - Il sonno profondo combatte l'Alzheimer, lo studio e i consigli
 - Influenza, aumentano ancora i casi: prevale variante K
 - Dal botulismo alla salmonellosi, come difendersi
 - Nutrizione oncologica: il cibo come cura
 - Statine ed effetti collaterali: cosa c'è di vero e cosa è mito?
 - Medici in rivolta contro la legge di bilancio 2026
 - Scoperto il meccanismo con cui agisce la candida
 - Stipsi: cos'è e come trattarla secondo le ultime evidenze
 - Dolore neuropatico: come riconoscerlo e affrontarlo
 - **ECM le novità per il 2026**
 - Farmaci. L'Europa rivoluziona le regole: più anni di brevetto
 - San Raffaele, caos: "Farmaci sbagliati e dosi 10 volte superiori"
 - Povertà sanitaria in aumento, 500 mila persone chiedono aiuto
- **ARTICOLO DEL MESE:** [SUD SUDAN Collasso sistema sanitario](#)
- **VIDEO DEL MESE:** [EMERGENCY - IRRESPONSABILI](#)

Il Flogisto news Redazione

Direttore

Vincenzo Devito

In Redazione

Isabella Nestola
Gaetano De Ritis
Rosaria Di Pietrantonio
Agnese Antonaci
Fabio Romiti
Ambrogio Sartirano
Maria Paola Poli

SITI WEB da segnalare:

[3000 quiz Concorso](#)

[Il simulatore](#)

VUOI LAVORARE CON NOI?

SCRIVI A

info@mnlf.it



ADERISCI ALLA

Confederazione Unitaria Libere
Parafarmacie Italiane

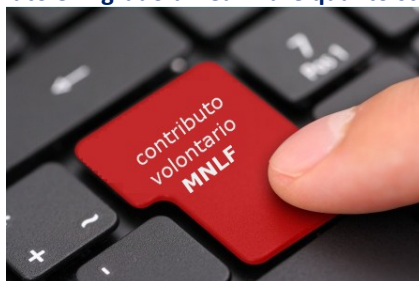
info.culpi@gmail.com

→ SOSTIENI IL MOVIMENTO NAZIONALE LIBERI FARMACISTI

Il Movimento Nazionale Liberi Farmacisti si finanzia esclusivamente attraverso le adesioni volontarie.

Solo il tuo aiuto è in grado di realizzare quanto stai leggendo.

 [@mnlfarmacisti](https://twitter.com/mnlfarmacisti)



[Come sostenere MNLF](#)

[Come iscriversi al MNLF](#)

"Felice 2026"

2026: gli studi clinici che cambieranno la medicina

APPROFONDIMENTO



2 Gennaio 2026 – **di Letizia Gabaglio (Repubblica Salute)** Il 2026 potrebbe essere un anno cruciale in tanti settori della medicina con undici studi clinici in corso che promettono infatti di trasformare radicalmente il trattamento di malattie che da tempo attendono una svolta terapeutica. Ecco come gli esperti interpellati da Nature Medicine hanno selezionato le novità che possiamo aspettarci dai laboratori di ricerca.

Nel 2023 la tubercolosi ha colpito quasi 11 milioni di persone provocando oltre un milione di decessi. Il vaccino attualmente disponibile, il Bcg, funziona bene solo nei bambini piccoli e perde efficacia con l'età, proprio quando le persone diventano più contagiose, spiega Lee Fairlie, direttore del dipartimento di salute materno-infantile dell'Università di Witwatersrand, a Johannesburg (Sud Africa): "Il vaccino che stiamo sperimentando, chiamato M72/AS01E in uno studio di Fase II ha già dimostrato di ridurre del 50% la progressione verso la tubercolosi polmonare. Ora la fase successiva prevede il coinvolgimento di 20000 partecipanti in Sudafrica, Kenya, Malawi, Zambia e Indonesia". I risultati arriveranno tra circa tre anni e potrebbero rappresentare una svolta nella lotta a questa malattia.

[Continua a leggere l'articolo](#)

Il sonno profondo combatte l'Alzheimer, lo studio e i consigli per dormire meglio

NEWS



29 Dicembre 2025 – **(Adnkronos Salute)** Il sonno come 'arma segreta' contro l'Alzheimer. Secondo un nuovo studio, condotto da un team delle università di Berkeley, Stanford e Irvine, chi gode di un riposo costante e di alta qualità ha la capacità di migliorare le proprie capacità cognitive, pur avendo lo stesso livello di proteine amiloidi associate all'Alzheimer. La scoperta potrebbe quindi offrire una speranza nella lotta contro una malattia che colpisce milioni di persone in tutto il mondo.

L'Alzheimer resta infatti ancora oggi una delle forme di demenza più devastanti. Ora però, secondo i ricercatori americani, un semplice comportamento quotidiano può offrire uno scudo naturale contro il declino cognitivo: un sonno profondo e ristoratore. I benefici, hanno osservato i ricercatori, derivano specificamente dal sonno profondo non-REM a onde lente, non dalle fasi di sonno più leggero. La fase più profonda del riposo notturno infatti aiuta a preservare la memoria, anche nel caso in cui il cervello avesse già iniziato a mostrare i segni della malattia.

[Continua a leggere l'articolo](#)

Influenza, aumentano ancora i casi: prevale variante K

APPROFONDIMENTO



29 Dicembre 2025 (**ADNKronos Salute**) Continua la cavalcata dell'influenza sostenuta dalla temuta variante K, sospettata di essere in questa stagione la causa di maggiore aggressività delle sindromi influenzali: aumentano i casi di infezioni respiratorie acute e crescono gli accessi al Pronto soccorso e le ospedalizzazioni.

"L'incidenza totale delle infezioni respiratorie acute, nella settimana dal 15 al 21 dicembre, è stata pari a 17,1 casi per 1.000 assistiti (contro 14,7 nel bollettino precedente), in aumento rispetto alla settimana precedente come atteso per il periodo", afferma il rapporto della sorveglianza RespiVirNet, pubblicato oggi dall'Istituto superiore di sanità che parla di circa 950mila nuovi casi di influenza "con un totale dall'inizio della sorveglianza di circa 5,8 milioni di casi. L'incidenza più elevata si osserva, come di consueto, nella fascia di età 0-4 anni, con circa 50 casi per 1.000 assistiti".

I dati della sorveglianza degli accessi al Pronto soccorso riferiti da alcune regioni (Veneto, Friuli-Venezia Giulia, Liguria, Emilia-Romagna, Toscana, Marche, Lazio, Abruzzo e Sicilia), aggiornati alla settimana 50 del 2025 (8-14 dicembre), evidenziano "un aumento sia degli accessi sia delle ospedalizzazioni per sindromi respiratorie rispetto alla stessa settimana della stagione precedente"

[Continua a leggere](#)

Dal botulismo alla salmonellosi, come difendersi dalle intossicazioni alimentari

APPROFONDIMENTO



29 Dicembre 2025 – (**AdnKronos Salute**) "In generale, sono oltre 250 le tossinfezioni alimentari, cioè le malattie trasmesse agli alimenti da germi patogeni. E sono in aumento, con la diffusione di cibi provenienti da nuovi mercati esteri e con la maggior frequenza dei viaggi", spiegano gli esperti della piattaforma anti-bufale 'Dottore ma è vero che...?' curata dalla Fnomceo, la Federazione italiana dei medici chirurghi odontoiatri.

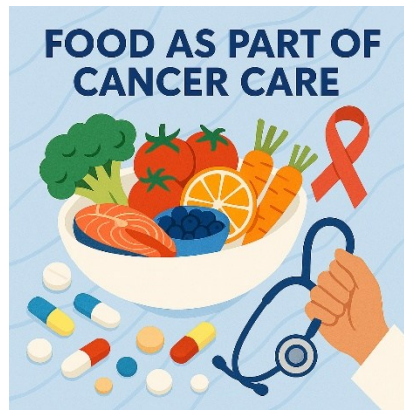
"Sono numerose le tossine alimentari che non alterano l'aspetto e l'odore del cibo. Il caso più noto e temuto è il botulino, un vero e proprio veleno per l'uomo, che è incapace di percepirlo. Il botulismo, la malattia causata dalle tossine botuliniche (*Clostridium botulinum*) che possono contaminare gli alimenti, è una intossicazione rara ma molto pericolosa e, in certi casi, mortale".

"Purtroppo l'Italia è il Paese europeo con il più alto numero di episodi di botulismo. L'80% dei casi di avvelenamento di questo tipo è dovuto a conserve prodotte in casa - ricordano gli esperti - Se non eseguita correttamente, la conservazione di vegetali sott'olio, oppure con sale o aceto, degli insaccati, del sugo di pomodoro o del pesto potrebbe essere rischiosa". Le marmellate e le confetture non sono considerate a rischio botulismo perché l'acidità della frutta e lo zucchero aggiunto nella preparazione inibiscono la tossina.

[Continua a leggere l'articolo](#)

Nutrizione oncologica: il cibo come cura

APPROFONDIMENTO



29 Dicembre 2025 **di Raffaella Gatta (Fondazione Veronesi)** Per anni è rimasta ai margini dei percorsi oncologici, affidata alla sensibilità dei singoli centri o alla possibilità dei pazienti. Ora la nutrizione entra ufficialmente nella cura del cancro. La Camera dei deputati ha approvato all'unanimità una mozione bipartisan che riconosce il ruolo dell'alimentazione come parte integrante del trattamento oncologico e impegna il Governo a inserirla stabilmente nei percorsi di cura.

La mozione, promossa dall'intergruppo parlamentare "Insieme per un impegno contro il cancro", stabilisce tre obiettivi chiave:

- l'inserimento del biologo nutrizionista nei Percorsi Diagnostici, Terapeutici e Assistenziali (PDTA) per i pazienti oncologici;
- la promozione di campagne di prevenzione basate sugli stili alimentari;
- il miglioramento della qualità dell'alimentazione nelle mense ospedaliere (con particolare riferimento alle strutture che accolgono pazienti oncologici).

L'approvazione della mozione parlamentare risponde a un'esigenza concreta: integrare la nutrizione clinica nei percorsi oncologici come parte integrante della cura.

[Continua a leggere l'articolo](#)

Statine ed effetti collaterali: cosa c'è di vero e cosa invece è solo un mito?

NEWS



25 Dicembre 2025 – **di Agnese Graziosi (SIF Magazine)** Le statine rappresentano uno dei cardini della prevenzione cardiovascolare perché agiscono su uno dei principali fattori di rischio modificabili: il colesterolo LDL. La loro efficacia è stata ampiamente dimostrata nel ridurre il rischio di infarto, ictus e mortalità cardiovascolare. Oggi le statine sono prescritte sia nella prevenzione primaria in soggetti ad alto rischio, sia nella prevenzione secondaria dopo un evento cardiovascolare.

Le statine inibiscono l'enzima HMG-CoA reduttasi responsabile della produzione di colesterolo nel fegato. Questo meccanismo comporta una riduzione del colesterolo circolante e un' aumentata captazione del colesterolo LDL che circola nel sangue da parte del fegato. L'effetto complessivo è una protezione diretta dei vasi sanguigni contro la progressione dell'aterosclerosi. Gli effetti indesiderati delle statine sono nella maggior parte dei casi lievi e reversibili. Quelli meglio documentati riguardano l'apparato muscolare e, più raramente, alterazioni transitorie degli enzimi epatici. I dolori muscolari sono l'effetto collaterale più frequente, ma nella maggior parte dei casi sono lievi, transitori e non associati a un reale danno muscolare.

[Continua a leggere l'articolo](#)

Medici in rivolta contro la legge di bilancio 2026: bocciatura unanime e mobilitazione per difendere la sanità pubblica

APPROFONDIMENTO



22 Dicembre 2025 – **(Sole 24ore Salute)** È una “bocciatura senza appello” quella che per il Ddl di bilancio 2026 arriva trasversalmente sia dai medici dipendenti sia dai convenzionati con il Servizio sanitario nazionale e cioè dottori di famiglia e pediatri di libera scelta. Che in una nota durissima parlano di “disastro per il Servizio sanitario nazionale e per i professionisti”. Le aspettative c’erano ma sono andate totalmente deluse, come spiegano in una nota collettiva i sindacati dei medici e dirigenti sanitari Anaa Assomed, Cimo-Fesmed, Fimmg, Fimp e Sumai in rappresentanza dei dipendenti e convenzionati e dei dirigenti sanitari. «Abbiamo assistito in questi giorni a un teatrino disonorevole, a una lotta intestina - scrivono al termine della “due giorni” convulsa nelle trattative di governo che di fatto ha portato a una riscrittura della manovra sfociata nel solito maxiemendamento -: che ha ribaltato una situazione fino ad allora finalmente favorevole per la categoria»

[Continua a leggere l'articolo](#)

Scoperto il meccanismo con cui agisce la candida

NEWS

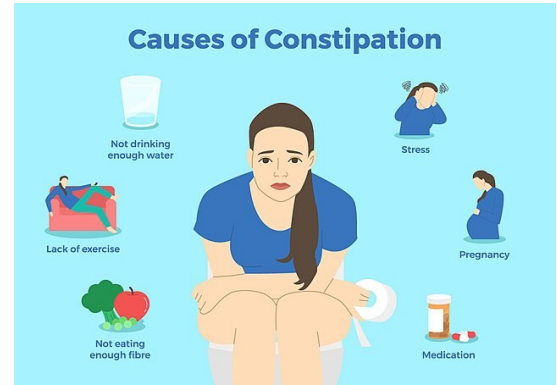


19 Dicembre 2025 –**(AGI)** La 'Candida auris' attiva una serie di geni durante le infezioni, che possono essere presi di mira per eventuali trattamenti. A individuarli ed elencarli uno studio, pubblicato sulla rivista 'Nature Communications Biology', condotto dagli scienziati del Medical Research Council (Mrc), del National Center for Replacement, Reduction and Refinement (Nc3rs) e dell'Università di Exeter. Il team, guidato da Rhys Farrer, ha svelato il processo genetico che potrebbe aprire nuove strade per curare un'infezione fungina potenzialmente mortale, che ha provocato la chiusura di numerosi reparti ospedalieri. La 'Candida auris', spiegano gli esperti, è un patogeno particolarmente pericoloso per le persone gravemente malate. Sebbene sembri vivere sulla pelle di un numero crescente di persone, i pazienti sottoposti a ventilazione meccanica corrono i rischi più grandi. Una volta infettata, la malattia ha un tasso di mortalità del 45%, e può resistere a tutte le principali classi di farmaci antimicotici, rendendo estremamente difficile la sua eradicazione dai reparti. I ricercatori hanno esaminato in che modo i geni vengono attivati durante l'infezione attraverso le larve di pesce. I risultati pongono le basi per l'identificazione di un bersaglio per lo sviluppo di nuovi farmaci o per il riutilizzo di farmaci esistenti. "Questo patogeno - afferma Farrer - ha causato danni significativi nelle unità di terapia intensiva ospedaliera.

[Continua a leggere l'articolo](#)

Stipsi: cos'è e come trattarla secondo le ultime evidenze scientifiche

APPROFONDIMENTO



18 Dicembre 2025 – (Istituto Mario Negri) La stipsi è una condizione caratterizzata dalla difficoltà a espellere le feci, con una frequenza inferiore a tre volte la settimana (la normale frequenza di defecazione può variare da persona a persona, indicativamente dovrebbe essere tra tre evacuazioni al giorno e tre alla settimana senza dolore o sforzo). Si tratta di un disturbo in grado di impattare pesantemente sulla qualità della vita: le feci dure e gli sforzi continui possono provocare infatti un aumento della pressione sanguigna, irritazioni, emorroidi, ma anche conseguenze come ansia, depressione e riduzione dell'efficienza lavorativa.

Possiamo distinguere principalmente tra: Stipsi acuta: un disturbo temporaneo o improvviso che si manifesta per brevi periodi. Può essere legata a stress, gravidanza, cambiamento di luoghi o abitudini alimentari, interventi chirurgici o terapie particolari. Stipsi cronica: persiste per più di 6 mesi ed è associata spesso a disfunzioni motorie intestinali o ad altre patologie come malattie neurologiche, diverticolite, diabete, ipofunzione tiroidea, tumori come il quello del colon-retto.

[Continua a leggere](#)

Dolore neuropatico: come riconoscerlo e affrontarlo con trattamenti efficaci e personalizzati

APPROFONDIMENTO



18 Dicembre 2025 di **Concetta Altamura (SIF Magazine)** Il dolore "neuropatico" è una condizione cronica causata da un danno o da un malfunzionamento del sistema nervoso, periferico o centrale. Secondo l'Associazione Internazionale per lo Studio del Dolore, si tratta di una forma di dolore che non risponde ai comuni analgesici e necessita di un trattamento specifico. Colpisce circa il 7-8% della popolazione, manifestandosi con formicolii, scosse elettriche, ipersensibilità cutanea e bruciore persistente. Quali sono le cause più comuni? Sono numerose ed eterogenee ma le più frequenti comprendono il diabete, che causa neuropatia diabetica, l'herpes zoster responsabile della nevralgia post-erpetica, il trattamento con chemioterapici, lesioni del midollo spinale o malattie come la sclerosi multipla. Anche traumi, infezioni o deficit vitaminici possono contribuire al danno delle fibre nervose. I comuni antidolorifici sono in genere poco efficaci. Le principali linee guida raccomandano come terapia di prima linea i gabapentinoidi (gabapentin, pregabalin) e antidepressivi triciclici. È una classe eterogenea di farmaci utilizzata per il trattamento della depressione. In questa classe rientrano diversi farmaci con meccanismi differenti. Gli effetti collaterali più comuni di questa classe sono l'ipotensione (abbassamento della pressione arteriosa), secchezza delle fauci, offuscamento di vista, sedazione, stipsi, disfunzioni sessuali.

[Continua a leggere l'articolo](#)

Le novità del nuovo triennio ECM 2026–2028

Qui i prossimi corsi Ecm gratuiti

INIZIATIVA MNLE



Crediti extra 2023–2025 valgono anche per il nuovo triennio

I crediti ECM acquisiti in eccesso nel triennio 2023–2025 potranno essere trasferiti al nuovo triennio 2026–2028

40 crediti per la costruzione del dossier (per il triennio formativo 2026-2028);

30 crediti nel triennio successivo per la realizzazione del dossier (2029-2031)

Scadenza spostamento crediti compensativi al 30 giugno 2026 (a cura dei singoli Professionisti tramite sito Cogeaps)

Ai fini assicurativi, dal 2026 le polizze RC professionale saranno valide solo se il 70% dei crediti ECM dell'ultimo triennio è stato assolto (art. 38-bis, D.L. 152/2021).

Farmaci. L'Europa rivoluziona le regole: più anni di brevetto per chi innova, ma stop alle carenze

NEWS

11 Dicembre 2025 (**Quotidiano Sanità**) – La riforma farmaceutica europea prende forma. In una lunga notte di trattative, Parlamento europeo e Consiglio hanno raggiunto un'intesa provvisoria che ridisegna le regole per il settore, con un obiettivo ambizioso: conciliare l'innovazione, la sicurezza degli approvvigionamenti e la lotta alla resistenza antimicrobica. Il compromesso, siglato all'alba di giovedì, modifica la legislazione farmaceutica Ue con un pacchetto che include una nuova direttiva e un nuovo regolamento. Il cuore dell'accordo è il nuovo sistema di protezione dei dati regolatori e del mercato, pensato per incentivare la ricerca mantenendo un equilibrio con l'accessibilità. Viene stabilita una protezione base di 8 anni per i dati regolatori, durante i quali le aziende concorrenti non possono utilizzare le informazioni dell'innovatore, seguita da un anno di protezione aggiuntiva sul mercato per i prodotti originali, prima dell'ingresso di generici e biosimilari. A questo nucleo, le aziende potranno aggiungere ulteriori periodi di protezione: 12 mesi se il medicinale risponde a un "bisogno medico insoddisfatto"; altri 12 mesi per i farmaci contenenti una nuova sostanza attiva che soddisfi una combinazione di condizioni, tra cui trial clinici comparativi e condotti in più Stati membri; e ulteriori 12 mesi se, durante il periodo di protezione dei dati, si ottiene l'autorizzazione per una o più nuove indicazioni terapeutiche che apportino un "significativo beneficio clinico". La durata massima totale di protezione regolatoria è fissata a 11 anni.



[Continua a leggere](#)

San Raffaele, caos in reparto: “Farmaci sbagliati e dosi 10 volte superiori a quelle prescritte”. Si dimette l’amministratore unico Galli



NEWS

9 Dicembre 2025 – (**Il Fatto Quotidiano**) Un’indagine dell’Ats su richiesta della Regione Lombardia. È scattata, riferisce il Corriere della Sera, sull’ospedale San Raffaele di Milano – che fa parte del Gruppo San Donato ed è un istituto privato che opera in convenzione con il Servizio sanitario regionale – dopo i gravi disservizi che avrebbero interessato il terzo piano del padiglione “Iceberg” tra la notte del 5 e il 6 e domenica 7 dicembre. Sotto esame sono finite le modalità con cui è stata gestita l’assistenza infermieristica in reparti ad altissima complessità, come la Medicina ad alta intensità, la Medicina di cure intensive e l’Admission room, affidata a una cooperativa esterna accusata di essere priva delle competenze necessarie.

La scelta sarebbe stata presa dall’amministratore unico Francesco Galli, che ha rassegnato le dimissioni, nonostante le riserve espresse dal personale interno che aveva sconsigliato il ricorso a operatori esterni vista la delicatezza delle condizioni dei pazienti.

[Vai all’articolo completo](#)

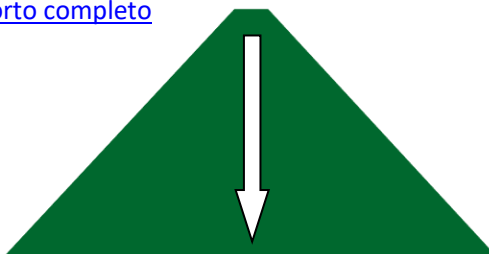
Povertà sanitaria in aumento, 500 mila persone chiedono aiuto

APPROFONDIMENTO



2 Dicembre 2025 – (**Help Consumatori**) In Italia aumenta la povertà sanitaria. 500 mila persone hanno chiesto aiuto alle realtà assistenziali convenzionate con il Banco farmaceutico per ricevere farmaci e cure che altrimenti non avrebbe potuto permettersi. Nel 2025 le persone in condizioni di povertà sanitaria assistite dal Banco Farmaceutico sono 501.922, in crescita dell’8,4% su base nazionale, anche se con differenze regionali. Oltre 233 mila sono italiani, 268 mila sono stranieri. La povertà sanitaria torna a crescere e il forte aumento fra gli stranieri “è il segnale rilevante di una crescita dell’emergenza sanitaria là dove per molti motivi l’accesso ai diritti è più difficile”. Sono molti i minori in povertà sanitaria: 145.557 (pari al 29%), mentre gli anziani sono 109.419 (il 21,8%).

[Continua a leggere l’articolo il Rapporto completo](#)



Se non desidera più ricevere l'invio periodico della presente newsletter [artt. 15-22 Regolamento (UE) 679/2016]

[clicca qui](#)

Cambia indirizzo d'invio [clicca qui](#)

I dati utilizzati per l'invio di questo messaggio sono stati da voi forniti su base volontaria all'atto dell'adesione al MNL in base all'art. 6 del GDPR e sono trattati, anche elettronicamente, dalle nostre strutture e autorizzati per inviare comunicazioni su analoghi argomenti, iniziative e connessi servizi.